



HOFSTEDE NIEUW ZEGGELAAR

Het is even zoeken. Maar aan het einde van de rit openbaart zich een beloning: Hofstede Nieuw Zeggelaar in het Gelderse Lunteren. De herenboerderij uit 1876 is het privédomen van Richard Hilgersom en Jan Rozendaal, eigenaren van woonwinkel Room for Living in Laren (N-H). EH&I krijgt een rondleiding.

Productie **Rob Jansen** Fotografie **Dennis Brandsma** Tekst **Jan Willem Papo**



Voor het ontwerp van de onderhoudsvrije tuin met zwembad tekenden de bewoners zelf. De loungers zijn van Gervasoni. **Linkerpagina** De voormalige hooiberg, rechts van het zwembad, is ingericht als buitenkeuken.

Boven Een paar modeltuinen op het ruim drie hectare grote perceel hebben inmiddels plaats gemaakt voor een paardenwei. **Onder** Jan Rozendaal (links) en Richard Hilgersom. **Rechterpagina** De woonkamer bevindt zich in de voormalige stal. Bank Matu werd ontworpen door Henk Vos voor Linteloo. De antieke voet van de tafellamp komt uit China, op de voorgrond staande lamp Studio 2 uit de collectie van Lambert.



'WE VORMEN EEN TWEE-EENHEID WAT BETREFT WONEN, WERKEN EN SMAAK'



Als je de eerste keer naar Hofstede Nieuw Zeggelaar rijdt, denk je om de haverklap: nu ben ik verdwaald. Niet verwonderlijk, de boerderij ligt aan een zijweg van een zijweg die je dan nog een heel eind moet volgen. Maar uiteindelijk doemt er een on-Hollands bouwwerk op: een Japans huis. Het is onderdeel van een Japanse tuin, een van de vele modeltuinen van de vorige bewoner: de beroemde tuinontwerper Rob Herwig. Aan de linkerkant lopen damherten in een laan van moerascipressen. De ingang van de boerderij blijkt zich achter een poort te bevinden. De vergeefse zoektocht naar een bel wordt gelukkig bijtijds gesignaleerd. Jan Rozendaal, sinds 1999 samen met Richard Hilgersom de bewoner van deze unieke stek, open de deur. De entree is ruim, met meteen links van de voordeur een tafel vol woontijdschriften. Vergelijkbare stapels komen we later ook op andere plekken tegen. Houd je wat links aan, dan kom je in de grote woonkamer aan de achterzijde van het huis. Ga je naar rechts dan is daar de keuken, voorzien van een groot kookeiland met barkrukken. Aan de keuken grenst een opkamer met een televisiehoek. Daarover volgt al snel een mooie anekdote. Jan Rozendaal: 'Op een dag bleek onze televisie het niet meer te doen. Na lang zoeken waar dat aan kon liggen, kregen we te horen dat we waarschijnlijk geen signaal meer doorkregen. 'Maar dan moet u minstens drie maanden niet gekeken hebben,' werd gezegd. Nou, dat kon wel kloppen.' De bewoners zijn druk met hun werk, met hun huis, met hun grote tuin, en vooral druk met hun dressuurpaarden waarmee wordt gereden en wordt gefokt. Tien KWPN-ers hebben ze, waarvan er zes bij huis staan. Tot een paar jaar geleden deden ze alles nog zelf. Maar inmiddels helpt Henk Duister fulltime met de paarden en de tuin. Geen overbodige luxe: bij de hofstede hoort 3,2 hectare grond.

Hilgersom en Rozendaal kwamen, voordat ze privé en zakelijk met elkaar in zee gingen, uit een heel andere richting. Hilgersom werkte tot tien jaar geleden bij Herman van Haften Interieurs in Amsterdam, een zaak gespecialiseerd in Aziatische kunst en accessoires. Rozendaal bestierde met ex-partner Nico Dekker zeven Koot-verlichtingswinkels. De ontmoeting van de twee leidde uiteindelijk tot de Larense interieurwinkel Room for Living. Voor de over het algemeen welvarende klanten van het inmiddels bijna tien jaar bestaande bedrijf houdt het duo jaarlijks open huis in hun Gelderse herenboerderij. ►





Een van de tien damherten die onderdeel zijn van de menagerie. [Rechterpagina](#) De eethoek ligt een stukje hoger dan het zitgedeelte. Eettafel Loft komt uit de collectie van Van Rossum, stoelen Greta zijn een ontwerp van Enrico Franzolini voor Accademia.





Linksboven Het royale kookeiland. Het balkenplafond in de originele kleur vormt een mooi contrast met de moderne Rational-keuken. In de kastenwand is een grote wijnklimaatkast geïntegreerd. Het schilderij van Anton Heijboer kocht Jan Rozendaal rechtstreeks in Den IJp. De verf moest nog een jaar drogen. **Rechtsboven** De opkamer grenst aan de keuken. In de lage kastenwand is een koffiemachine van Miele ingebouwd. **Linksonder** Doorkijk vanuit de hal naar de woonkeuken. **Rechtsonder** Alle inbouwapparatuur is van Gaggenau. **Rechterpagina** De keuken gezien vanuit de opkamer die nu als zithoekje fungeert. Zo is er altijd contact met degene die staat te koken. Barkrukken Greta zijn van Enrico Franzolini voor Accademia.





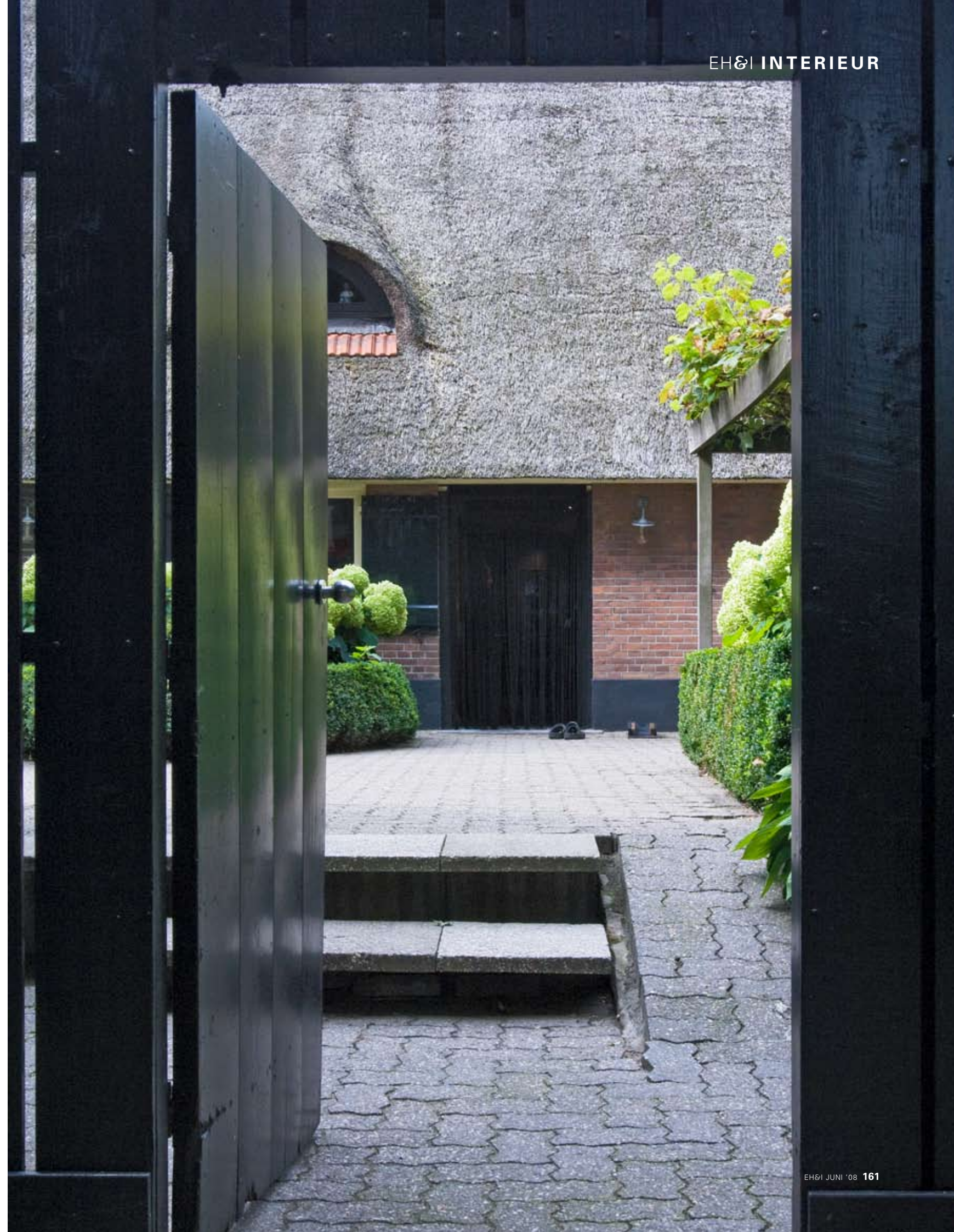
'KUNST IS ZO BELANGRIJK VOOR EEN HUIS.
DURF ER GELD AAN UIT TE GEVEN'



Aan de salontafel is duidelijk de voorkeur voor hippische zaken en etnografica af te lezen. [Linkerpagina](#) De zithoek ligt iets lager dan de rest van de woonkamer. Schilderij Rainbow Flower is van Antonio Poioumen. Het houten paardenbeeld uit Birma werd meegenomen van een van de reizen.



Linksboven In de slaapkamer staan bed Marettimo van Flou en antieke Chinese kastjes. De schilderijen zijn van Christine Lecoq. **Rechtsboven** De Chinese beeldjes dragen, verstopst in hun rug, een gebedbriefje. In de badkamer hebben ze hun eigen hoek. **Links- en rechtsonder** De badkamer onder de schuine kap. Het bad ligt verscholen achter de muurtjes. **Rechterpagina** Een poort vormt de toegang tot het woonhuis.



Het interieur van het gastenhuis. Bed Levanzo is van Flou, bedtafels Strix zijn van Mossi, evenals de dienbladen Sula, de stenen schaal met kaarsen en de vazen Cygnus. Kroonluchter La Fontaine komt uit de collectie van Lambert.

Rechterpagina Het Japanse tuinhuis fungeert nu als gastenverblijf. De stenen potten zijn eigen import uit Birma.



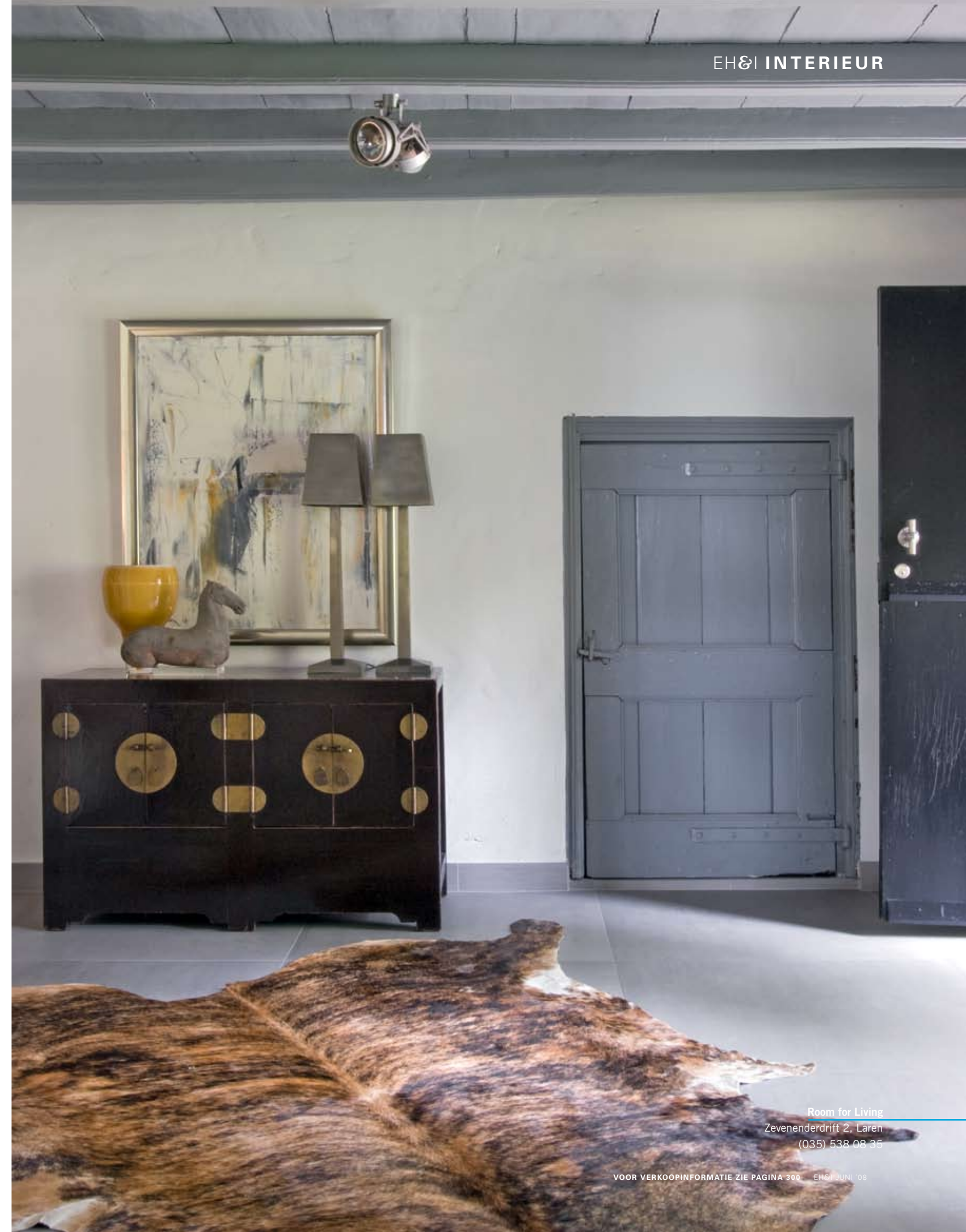
Linksboven Het Japanse tuinhuis is een erfenis van de vorige bewoner, de gerenommeerde tuinontwerper Rob Herwig. **Onder** De stallen waar de jonge KWPN-paarden staan (Koninklijk Warmbloed Paardenstamboek Nederland). Voor de verzorging is er tegenwoordig een vaste kracht. **Rechterpagina** De hal met rechts de voordeur en de deur die naar de wijnkelder leidt. Op het antieke Chinese kastje staan Palladio-lampen van Lambert, het schilderij is van Rob Keijzer.



'WIJ ZORGEN VOOR DE BASIS, OPDRACHTGEVERS VOEGEN DAAR HUN EIGEN IK AAN TOE'

De begane grond telt verschillende zithoeken, een keuken en een kantoor. Zelfs in wat Jan Rozendaal verontschuldigend 'een beetje een rommelkamer' noemt, staan twee chaises longues en twee klassieke Chinese kasten keurig in het gelid. Boven is er een grote voorzolder waarvan het rieten dak binnenkort wordt geïsoleerd, zodat het een volwaardige leefruimte wordt. Daarnaast zijn er een bad- en slaapkamer, met in de laatstgenoemde ruimte natuurlijk weer veel tijdschriften. En kunst. Want naast het bovengemiddelde aantal zithoeken met elk hun eigen charme zijn overal in huis schilderijen, beelden en andere verzamelobjecten te vinden. Rozendaal: 'Voor de zaak reizen we veelvuldig door Azië. Dan nemen we ook altijd iets voor onszelf mee. Bijvoorbeeld de Chinese grafbeeldjes in de badkamer; elke keer als we in Azië zijn kopen we er één bij. We zijn altijd op zoek naar bijzondere objecten, zoals antieke waterpotten, waar we dan in Nederland lampen van laten maken. Kunst, beelden, alles wat je hier ziet is in principe te koop. Maar er zijn objecten bij waar we voor geen geld afstand van zouden doen. We juichen het toe wanneer we bij klanten persoonlijke objecten kunnen toepassen. Daarbij roepen we wel altijd: wij kunnen een goede basis geven, maar je moet ook je eigen ik toevoegen. Toch hebben we ook klanten waar we tot aan de theedoeken hebben moeten meebeslissen.' Als er in Hofstede Nieuw Zeggelaar al gezeten wordt, dan is de keuken een favoriete plek, evenals de belendende opkamer. Rozendaal: 'Toch is er een verbouwing op komst. Voordeel daarvan is dat je straks vanuit de keuken zichtlijnen naar de achterzijde van het huis hebt. Daar bevindt zich een azuurblauw zwembad.'

In de woonwinkel, waar naast Italiaanse merken als Casamilano, Saba Italia en Marac het Nederlandse Linteloo wordt gevoerd, worden de interieurplannen uitgewerkt. Jan Rozendaal houdt zich bezig met de ontwerpkant, Richard Hilgersom doet het logistieke gedeelte. Samen vormen ze een twee-eenheid wat wonen en werken én wat smaak betreft. Rozendaal: 'Neem dat beeldje dat in de hal voor de spiegel staat. Ik zag het toen ik op een beurs naar het toilet liep. Ik kom terug en zeg: 'Ik zag net zo'n mooi beeldje.' 'Dat met die paarden zeker', zegt Richard. Was hem ook opgevallen. Weet je, kunst is zo belangrijk voor een huis. Durf er geld aan uit te geven!' ■



Room for Living
Zevenenderdrift 2, Laren
(035) 538 08 35